



Vlaanderen  
is welzijn

VAPH

VLAAMS AGENTSCHAP VOOR  
PERSONEN MET EEN HANDICAP

# INFOSESSIE Multifunctioneel centrum

23 april 2024

---

## PROGRAMMA

- **10.00 - 11.00 uur: Wat is een MFC en kwaliteitskader?**
- 11.00 - 11.30 uur: Vergunnen, erkennen en vestigingsplaatsen
- 11.30 - 12.30 uur: Cliëntregistratie, bijdrage en overgangsmaatregelen voormalige onderwijsinternaten
- 13.30 - 14.30 uur: Financiering, voorschotten en afrekeningen
- 14.30 - 15.30 uur: Persoonlijke-assistentiebudget (PAB): combinaties met MFC en besteding in MFC en persoonsvolgend budget (PVB) na jeugdhulp en besteding van PVB in MFC

---

# INHOUD

- VAPH in een notendop
  - Wie?
  - Welke ondersteuning?
- Multifunctionele centra
  - Historiek
  - Voor wie?
  - Wat?
  - Erkenning en subsidiëring
- Kwaliteitskader



## VAPH IN EEN NOTENDOP

---

## VAPH - Wie kan een beroep doen op het VAPH?

### Personen met een handicap

- Elk langdurig en belangrijk participatieprobleem van een persoon dat te wijten is aan het samenspel tussen functiestoornissen van mentale, psychische, lichamelijke of zintuiglijke aard, beperkingen bij het uitvoeren van activiteiten, en persoonlijke en externe factoren

---

# VAPH - WELKE ONDERSTEUNING?

## Hulpmiddelen

### Rechtstreeks toegankelijke hulpverlening

- Personen met minstens een vermoeden van handicap
- Ondersteuning beperkt in frequentie
- Geen aanvraag bij het VAPH - rechtstreeks bij de RTH-aanbieder
- Minder- en meerderjarigen

### Niet-rechtstreeks toegankelijke hulpverlening

- Persoonsvolgend budget (meerderjarigen)
  - aanvraag bij het VAPH
- Persoonlijke-assistentiebudget (minderjarigen)
  - aanvraag via de intersectorale toegangspoort
- Multifunctioneel centrum (minderjarigen)
  - aanvraag via de intersectorale toegangspoort



## MULTIFUNZIONALE CENTRA



---

## MFC - Historiek

### Vroeger (voor MFC)

- Werkvormen en aantal plaatsen vastgelegd in erkenning
- Doelgroepen vastgelegd in erkenning
  - bijvoorbeeld X - aantal plaatsen internaat en X - aantal plaatsen semi-internaat en doelgroep X
- VAPH bepaalde financiering en personeelskader op basis van erkende plaatsen en per doelgroep
- Transitie naar multifunctionele centra (BVR 2016)
  - Flexibele ondersteuningsvorm
  - Historiek heeft nog steeds impact op de subsidiëring en de te behalen begeleidingsovereenkomsten



---

## MFC - Voor wie?

Personen met een handicap tot en met 21 jaar (uitzonderlijk verlengbaar tot en met 25 jaar) die nood hebben aan specifieke ondersteuning

- Doelgroep
  - Oorspronkelijke doelgroepen, vertaald naar handicapcodes in typemodules
  - Leeftijdsbereik, bijkomende (contra)indicaties in moduledatabank
  - jeugdhulpbeslissing niet-rechtstreeks toegankelijke hulpverlening VAPH

Wijzigingen zijn mogelijk na advies IROJ en na goedkeuring VAPH, maar zit niet meer in erkenning vastgelegd

---

## MFC - Voor wie?

- Verlengen van ondersteuning >21 jaar (t.e.m. 25 jaar) onder voorwaarden
  - de gebruiker komt niet in aanmerking voor een persoonsvolgend budget (PVB) en:
    - wil zijn schoolloopbaan afronden
    - wil zijn netwerk versterken met het oog op een zo groot mogelijke autonomie en zelfzorg en op een zo inclusief mogelijke opvang (enkel begeleiding)
    - wil begeleid doorstromen naar een gezondheids- of welzijnsvoorziening (enkel begeleiding)
  - de gebruiker kreeg een PVB toegekend voor minstens budgetcategorie V (oude) of 8 (nieuwe) toegekend, heeft een zware ondersteuningsnood en heeft nog geen plaats bij een vergunde zorgaanbieder

---

## MFC - Wat?

- Ondersteuningsfuncties
  - mobiele en ambulante begeleiding
  - dagopvang
    - schoolaanvullende dagopvang
    - schoolvervangende dagopvang
  - verblijf

Een MFC biedt minstens begeleiding, maar enkel de ondersteuningsfuncties waarvoor het gemoduleerd is

Een MFC maakt combinaties van en schakelen tussen de ondersteuningsfuncties mogelijk, maar enkel tussen de toegewezen ondersteuningsfuncties in de jeugdhulpbeslissing van de gebruiker

Alle typemodules kunnen ingezet worden in een lager gewicht dan de geïndiceerde typemodules, maar enkel binnen dezelfde functie

---

## MFC - Wat?

- Mobiele en ambulante begeleiding
  - algemene psychosociale ondersteuning aan de gebruiker of zijn context of ADL-assistentie
- Schoolaanvullende dagopvang
  - handicapspecifieke opvang overdag zonder schoolvervangend karakter, gericht op het stimuleren van de ontwikkelingskansen en van de ontwikkelingsmogelijkheden van de gebruiker
- Schoolvervangende dagopvang
  - dagopvang waarbij er een alternatief programma wordt aangeboden, zo veel mogelijk in samenwerking en in afstemming met een onderwijsinstelling
- *Training en behandeling maken deel uit van de functie dagopvang*
- Verblijf
  - verblijf met overnachting in een multifunctioneel centrum, met inbegrip van opvang en ondersteuning gedurende de ochtend- en avonden

Ondersteuningsfuncties verder verduidelijkt in de typemodulering

## MFC - Wat?

- Ondersteuningsfuncties en vorken (frequenties) verduidelijkt in een begeleidingsovereenkomst tussen MFC en gebruiker

Begeleiding	
Schoolaanvullende dagopvang	2-4 dagen per maand 2-3 dagen per week 4-5 dagen per week 6-7 dagen per week
Schoolvervangende dagopvang	2-4 dagen per maand 2-3 dagen per week 4-5 dagen per week 6-7 dagen per week
Verblijf	2-4 nachten per maand 2-3 nachten per week 4-5 nachten per week 6-7 nachten per week

---

## MFC - Erkenning

- Vereniging zonder winstoogmerk (vzw) of openbaar bestuur
- Erkenning
  - Personeelspunten
  - Forfaitaire werkingsmiddelen
  - Forfaitaire werkingsmiddelen vervoer (niet alle MFC)
  - Outputindicator - aantal begeleidingsovereenkomsten per jaar

Vroegere werkvormen en doelgroepen zijn nog bepalend voor de grootte van de erkenning

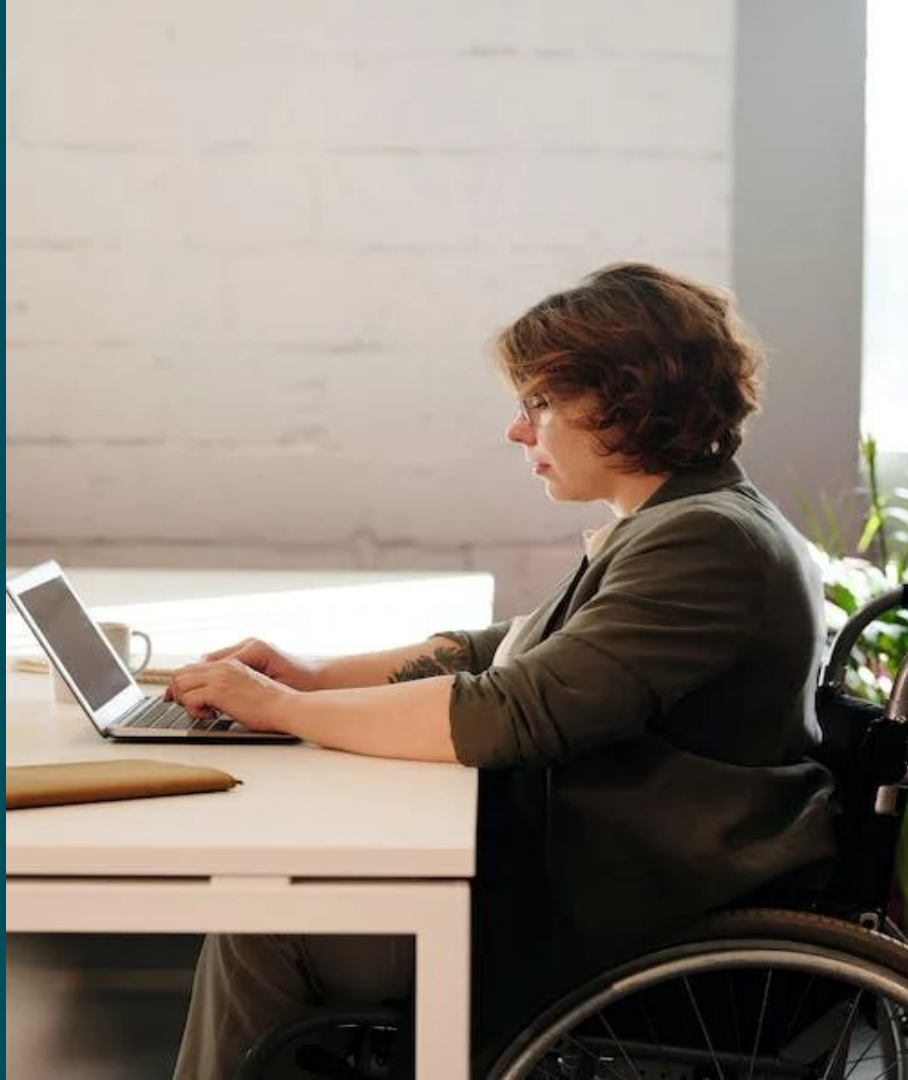
VAPH bepaalt niet meer hoe een MFC invulling moet geven aan de erkenning

---

## MFC - Subsidiëring

- Personeelspunten
  - bachelor opvoeder 71 punten
  - master pedagogie of psychologie 90 punten
  - geneesheer-omnipracticus 108 punten
- MFC vult personeel in afgestemd op de doelgroep en werking
- Minstens 75% van het puntenpakket in erkenning wordt besteed aan functies van zorggebonden personeel





## KWALITEITSKADER

---

## Kwaliteitskader

### Erkenningsvoorwaarden MFC

Besluit van de Vlaamse Regering houdende erkenning en subsidiëring van **multifunctionele centra** voor minderjarige personen met een handicap (26 februari 2016)

&

### Kwaliteitsvoorwaarden

Besluit van de Vlaamse Regering (BVR) betreffende de algemene erkenningsvoorwaarden en **kwaliteitszorg** van voorzieningen voor opvang, behandeling en begeleiding van personen met een handicap (4 februari 2011)

- Kwaliteitsvoorwaarden voor vergunde en/of erkende organisaties (NRTH, RTH, MFC, DOP)
- Laatste wijziging 01 januari 2024

---

## De individuele dienstverleningsovereenkomst

- Individuele dienstverleningsovereenkomst (IDO) tussen MFC en gebruiker
  - O.a. ondersteuningsfuncties en frequenties, afspraken rond vergoedingen en afwezigheden...
  - Model-IDO voor MFC's op de website : <https://www.vaph.be/model-individuele-dienstverleningsovereenkomst>
- Handelingsplan
  - = concrete invulling van de verschillende ondersteuningsfuncties
  - De IDO bepaalt de frequentie, het tijdstip en de wijze van evalueren van het handelingsplan, maar de gebruiker kan altijd bijkomend een evaluatie van het handelingsplan vragen
  - Minimum één maal per schooljaar evalueren (minderjarigen)
- De collectieve rechten en plichten
  - Voor elke gebruiker hetzelfde
- Eventuele bijlagen
  - Bijzondere volmacht medicatie, lastgeving, hulp door derden ...

---

# De individuele dienstverleningsovereenkomst

## Ondertekening

- Bij minderjarigen moet de wettelijk vertegenwoordiger het IDO en het handelingsplan ondertekenen
  - Vanaf 12 jaar moet de gebruiker betrokken worden voor akkoord
  - Bij plaatsing door de jeugdrechter kan de eventuele weigering van ondertekening en de reden geregistreerd worden
- Vanaf 18 jaar moet de gebruiker zelf tekenen, tenzij er een officiële vertegenwoordiger werd aangeduid die al dan niet samen met de gebruiker ondertekent

---

## Rechten van de gebruiker

- **Individuele inspraak**
  - Overeenkomst, handelingsplan, maatregelen t.a.v. evolutie beperking en woon- en leefsituatie
  - Recht op inzage eigen dossier
  
- **Collectieve inspraak (gebruikers en/of hun vertegenwoordigers)**
  - Participatie en medezeggenschap in alles wat de gebruiker aanbelangt
  - Wijzigingen in concept van voorziening, de woon- en leefsituatie, de collectieve rechten en plichten, de woon- en leefkosten, het beleidsplan, de zelfevaluatie MFC ...
  - Collectief overlegorgaan

---

# Rechten van de gebruiker

## Klachtenprocedure

- Interne klachtenprocedure bij een zorgaanbieder
  - Transparante opvolging signalen, suggesties en klachten
- Bij een schriftelijk klacht aan de directie
  - Directie => Interne klachtencommissie => Leidend ambtenaar VAPH
  - Interne klachtencommissie = vertegenwoordiger inrichtende macht + persoon aangewezen door collectief overleg
  - De vertegenwoordiger van de inrichtende macht in de klachtencommissie mag niet dezelfde persoon zijn als de directie
- Klachten die rechtstreeks bij de leidend ambtenaar VAPH ingediend kunnen worden:
  - Klachten over collectieve inspraak
  - Klachten die over meer dan een gebruiker gaan, en die de gebruikers niet in persoonlijke naam willen indienen bij de zorgaanbieder, kunnen door het collectief overlegorgaan ingediend worden

---

## Kwaliteitssysteem

- Kwaliteitssysteem (beleid) moet gekend zijn
- Omschreven in kwaliteitshandboek
  - Beschrijving aanbod
  - Kwaliteitsbeleid (missie, visie, waarden, doelstellingen ...)
  - Kwaliteitssystemen (organisatiestructuur, overlegorganen, externe overlegorganen, gebruikersgerichte processen als intake, omgang met handelingsplan, collectief overleg, organisatiegerichte processen)
  - Beleidsplan van maximaal 5 jaar met evaluatie van de gebruikersgerichte processen, organisatiegerichte processen en ingezette middelen
  - Jaarlijkse zelfevaluatie met inspraak van werknemers en gebruikers



---

# Kwaliteitssysteem

## Procedures en referentiekader voor:

- Vrijheidsbeperkende maatregelen (VBM)
  - Tijdelijk, uitgewerkte procedure en toezicht, informeren van de vertegenwoordiger
- (Seksueel) Grensoverschrijdend gedrag (sGOG)
  - Referentiekader, procedure preventie, detectie en gepast reageren op GOG ten aanzien van gebruikers en medewerkers + registratiesysteem
  - Meldingsplicht van (s)GOG ten aanzien van gebruikers aan het VAPH
- Ernstige incidenten
  - Ernstige gebeurtenissen die betrekking hebben op de zorg en ondersteuning van de gebruiker
  - Procedure waarbij ernstige incidenten geregistreerd, besproken en geanalyseerd worden en waaraan verbeteracties gekoppeld worden
  - Ook meldingsplicht aan het VAPH

---

## Toezicht en evaluatie

- Zorginspectie is belast met het toezicht op het naleven van de bepalingen in het kwaliteitsbesluit
  - Alle door het VAPH vergunde en erkende zorgaanbieders worden geïnspecteerd door Zorginspectie
- **Verslagen Zorginspectie** (worden bezorgd aan zorgaanbieder en aan VAPH)
  - De VZA/MFC stelt de verslagen ter beschikking aan de gebruikers en medewerkers
  - Kunnen inbreuken en aandachtspunten formuleren

Inbreuken? VAPH informeren binnen de remediëringstermijn

- over welke maatregelen genomen worden om de inbreuken weg te werken
- of als ze niet binnen de termijn worden weggewerkt: plan van aanpak met timing en reden

**Remediëren** is de verantwoordelijkheid van het MFC

---

## Toezicht en evaluatie (vervolg)

Na afloop van de termijn voert Zorginspectie een nieuwe evaluatie uit met specifieke aandacht voor de tekortkomingen uit het eerder opgestelde verslag.

- In elke fase van toezicht: VAPH kan begeleidende maatregelen opleggen
- Maatregelen als basis voor kwaliteitsverbetering

Elke burger kan inspectieverslagen van een zorgaanbieder opvragen bij Zorginspectie

- VAPH kan ook controles doen
  - Steekproefcontroles van IDO's, facturen, zelfevaluatie

---

## Kwaliteitsverbetering is een continu cyclisch leerproces

### Nieuw decreet kwaliteit

- Verder uitwerken nieuw kwaliteitskader intersectoraal en sectoraal (cf. decreet mei 2023)

### Vertaling naar nieuw kwaliteitskader per sector: gevolgen voor MFC?

- Via belanghebbendenoverleg in co-creatie
- Opgroeien en VAPH streven naar 1 kwaliteitskader voor voorzieningen jeugdhulp
- Met oog voor administratieve vereenvoudiging

---

## HULP NODIG?

- Handleidingen en richtlijnen
  - <https://www.vaph.be/documenten/handleiding-geintegreerde-registratietool-gir>
  - <https://www.vaph.be/documenten/richtlijnen-afrekeningsdossier-2021>
  - <https://www.vaph.be/documenten/handleiding-isis>
  - <https://www.vaph.be/documenten/richtlijnen-mfc>
  - <https://www.vaph.be/documenten/handleiding-meldingen-grensoverschrijdend-gedrag-gog-en-ernstige-gebeurtenissen>
- Helpdesk
  - [clientregistratie@vaph.be](mailto:clientregistratie@vaph.be) of 02/249 33 66
  - [afrekeningen@vaph.be](mailto:afrekeningen@vaph.be) of 02/249 33 55
  - [personeelsregistratie@vaph.be](mailto:personeelsregistratie@vaph.be) en [ancienniteiten@vaph.be](mailto:ancienniteiten@vaph.be) of 02/ 249 33 44 (voorschotten)
  - **Opgelet niet algemeen nummer van het VAPH ☐ 1700!!!!**

---

## BLIJF OP DE HOOGTE

- Nieuwsbrief voor professionelen met infonota's
  - <https://www.vaph.be/actueel/nieuwsbrief/nieuwsbrief-voor-professionelen>
- Website: wegwijsinformatie, documenten en formulieren, veelgestelde vragen ...
  - [www.vaph.be](http://www.vaph.be)
- Maandelijks digitale VAPH-nieuwsbrief: updates over de VAPH-dienstverlening
  - [www.vaph.be/actueel/nieuwsbrief](http://www.vaph.be/actueel/nieuwsbrief)
- Driemaandelijks tijdschrift Sterk: sterke verhalen van mensen met een handicap
  - [www.vaph.be/actueel/magazines](http://www.vaph.be/actueel/magazines)